



Sytuacja, skala 1:500; Działka nr 522/1 i 522/2 jest własnością Gminy Białystok;

Lokalizacja. Budynek wzniesiony został kalenicowo do ulicy Kijowskiej, po jej południowo-zachodniej stronie. Obecnie jest pierwszym od ul. Młynowej. Usytuowany jest częściowo na działce 522/2 (Ob.11.), o pow. 0,0348ha, a także, znacznieszą powierzchnią, w obecnym pasie drogowym ul. Kijowskiej o nr. dz. 522/1. Północno-zachodnia ściana szczytowa usytuowana jest ok. 1,35m od granicy z działką o nr 517/1, obr.10.

Rzut budynku jest prostokątny (wymiarzy 19,3 x 9,4mb) z dobudowaną, do południowo-wschodniej ściany szczytowej, prostokątną klatką schodową (o wymiarach 7,6 x 1,6m). Układ przestrzenny wnętrza jest dwutraktowy, z dwoma wejściami od strony działki: centralnym w ścianie podłużnej oraz w dobudowanym aneksie. Całkowita powierzchnia zabudowy wynosi 291,9 m²; Powierzchnia użytkowa (wg. danych z Karty Ewidencyjnej) wynosiła ok. 500m².

Bryła budynku o kubaturze 1952m³ (wg. danych z Karty Ewidencyjnej) jest prostopadłością o wysokości dwóch kondygnacji, nakryty dwuspadowym dachem z dwoma kominami, z dwukondygnacyjną dobudówką do południowej ściany szczytowej, pierwotnie mieszczącą klatkę schodową. Dobudówka pokryta jest dachem jednospadowym o niewielkim spadku w kierunku południowym.

Konstrukcja budynku: Budynek nie jest podpiwniczony. Posadowiony jest na fundamencie wymurowanym z cegły ceramicznej. Ściany zewnętrzne wymurowane są również z pełnej cegły ceramicznej na zaprawie wapiennej. Więźba dachowa drewniana, krokwiowo-stolcowa. Stropy na belkach drewnianych oparte na podciągu ciągnącym się wzdłuż całego budynku, wspartym drewnianymi słupami. Dach pokryty był falistymi płytami azbestocementowymi.

Elewacje.

Elewacja frontowa budynku głównego była pierwotnie skomponowana jak symetryczna. Całość tej ściany podzielona została czterema grubymi (prostokątnymi w rzucie) lizenami na trzy płaszczyzny. Są one ustawione na cokole i licują się z pasem na ścianie kolankowej, o podobnej szerokości sięgającym do gzymsu okapowego. Dwa skrajne pola są węższe - mieszczą po dwa rzędy otworów okiennych, centralne zawiera ich cztery. Łącznie jest osiem rzędów zawierających po dwa okna z obydwu kondygnacji. Pierwotną symetrię rozbił nieco dobudowany aneks z klatką schodową, dodając kolejne pole z jednym szeregiem dwóch

blend okiennych, na obydwu kondygnacjach o rozmiarze i kształcie otworów okiennych z pozostałej części elewacji. Są one prostokątne, zwieńczone łukiem odcinkowym. Drewniana stolarka okienna jest dwuskrzydłowa z lufcikiem oddzielona jest ślimieniem z naświetlem o wysokości równej skrzydłom okna. Naświetle, zwieńczone łukiem odcinkowym, jest podzielone pionowymi szprosami na trzy kwatery. Okna parteru zaopatrzone w stalowe kraty (pospawane schematycznie z prostych prętów). Cała elewacja (włącznie z aneksem) posiada, ciągle między pilastrami, gzymsy: dwa pod-parapetowe, cokołowy oraz pod pasem ścianki kolankowej. Gzyms podokapowy jest największy i jest ciągły na całej elewacji łącznie z atyką zakrywającą krawędź dachu aneksu.

Elewacja od strony działki (południowo-zachodnia) w budynku głównym jest ośmioosiowa. Pierwotnie na wszystkich osiach były dwa szeregi okien (na dwóch kondygnacjach), o tej samej wielkości i kształcie, jak w elewacji frontowej. Po przebudowie adaptacyjnej na szkołę, zrealizowanej po II Wojnie światowej, na czwartej osi w parterze wybito otwór na drzwi wejściowe do budynku. Nad nim zbudowano wspornikowy daszek żelbetowy. Powyżej niego wybito prostokątne okno na półpiętrze, a pierwotne okno piętra zamurowano w dolnej części pozostawiając niewielki świetlik przesklepiony łukiem odcinkowym. Podobnie postąpiono z oknami parteru i piętra na piątej osi. Elewacja ta posiada na całej długości gzymsy: niewielki cokołowy, dwustopniowy między-kondygnacyjny oraz, podobny do poprzedniego, podokapowy. Dwa pierwsze są przerwane przez opisane wyżej zmiany: drzwiami i okienkiem na półpiętrze. Elewacja aneksu jest cofnięta w stosunku do odpowiedniej budynku głównego o ok. 2m. w tej wnęce mieści się podest z dwoma stopniami. Przy podejściu zlokalizowano otwór drzwi wejściowych. Na piętrze znajduje się niewielkie prostokątne okno. Nad nim znajdują się dwa gzymsy: poziomy -przeciągnięty z sąsiedniej elewacji poprzecznej oraz niewielki, skośny wzdłuż linii spadku dachu.

Elewacja od strony aneksu (południowo-wschodnia) poza dwoma gzymsami: skromnym cokołowym i dwustopniowym podokapowym, nie posiada żadnych elementów architektonicznych. Między gzymsami jest jedynie gładka otynkowana ściana, Ponad połacią dachową aneksu pokrytą blachą widoczny jest fragment ściany szczytowej budynku głównego. Znajdują się w nim dwa symetrycznie rozmieszczone prostokątne otwory okienne w których zamontowano dwuskrzydłowe okna. Krawędzie pod połaciami dachowymi wyposażono w dwustopniowy gzyms. Ponadto na zewnątrz od okien, na poziomie ich parapetów, tuż pod gzymsiem, znajdują się dwie prostokątne szczeliny (doświetlenie bokówek?). Ponad ścianą szczytową, w kalenicy widoczny jest prostokątny, otynkowany komin.

Elewacja od strony północnej granicy działki (północno-zachodnia) była gładko otynkowaną ścianą bez jakichkolwiek elementów architektonicznych.

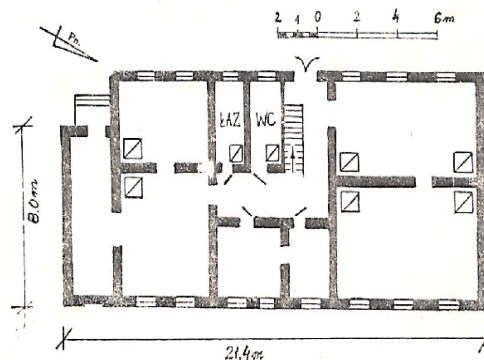
Stan techniczny budynku Budynek jest w trakcie remontu adaptacyjnego, którego zakończenie zaplanowano na rok 2026. W związku z tym należy przyjąć, że w najbliższej przyszłości wszystkie ustroje budowlane będą w stanie bardzo dobrym. W Protokole z rocznej, okresowej kontroli ZMK z 16.10.2021 r. napisano: Obiekt jako całość jest w znacznym stopniu wyeksploatowany, w złym stanie technicznym. kwalifikuje się do kompleksowego remontu lub likwidacji.

Forma ochrony: Budynek został wpisany do rejestru zabytków decyzją WKZ nr Kl.WKZ-5340/1/90 z dn. 14 marca 1990 r. pod nr 734. Budynek posiada Kartę Ewidencyjną Zabytków Architektury i Budownictwa z nr. 2449; opracowaną w XI.1989r. przez B. Tomecką; oraz Kartę Adresową GEZ opracowaną 20.X.2016 r. przez K. Kuleszę.

Obiekt jest administrowany przez Zarząd Mienia Komunalnego w Białymstoku;

ul. Generała Józefa Bema 89/1, 15-370 Białystok;

Budynek był przebudowywany wielokrotnie. Powstał jako parterowy latach 90-tych XIX w., niedługo potem dobudowano drugą kondygnację nad całą powierzchnią. Zapewne również wówczas stanęła dobudówka, w której zlokalizowano klatkę schodową. Nie jest znany pierwotny układ przestrzenny obydwu kondygnacji. Można jednak domyślać się, że był on całkowicie, lub w znacznej części jednoprzestrzenny. Przy kolejnych adaptacjach wprowadzono podziały w jego wnętrzu na pomieszczenia przystosowane do wymagań nowych funkcji. Zapewne przy



Rysunek z Karty Ewidencyjnej Zabytków z XI 1989 r., rys. B. Tomecka.

jednej z nich, na czwartej osi elewacji południowo-zachodniej (licząc od zachodniego narożnika budynku) w miejsce okna, wybito szerszy otwór na drzwi wejściowe. Prawdopodobnie na potrzeby szkoły wybudowano klatkę schodową w centralnej części budynku.

Nieruchomość ta, przez Departamentu Skarbu Urzędu Miasta Białegostoku, nie jest objęta postępowaniem w sprawie ustalenia możliwości zbycia. Przeznaczona została do remontu. Po remoncie budynku, Urząd Miasta zamierza przeznaczyć zaplanowane w nim pomieszczenia na lokale użytkowe do wynajęcia. Należy pozytywnie ocenić taką decyzję.

Krzysztof Kulesza XI. 2025r.