

Sytuacja, skala 1:500.

**Lokalizacja.** Budynek wzniesiony wewnątrz kwartału zabudowy przy skrzyżowaniu ulicy Henryka Sienkiewicza i al. Józefa Piłsudskiego, na wschód od pierwszej i na południe od drugiej. Dojazd do budynku dostępny jest jedynie przez bramę w budynku o adresie: Sienkiewicza 26. Usytuowany jest na działce o powierzchni równej powierzchni zabudowy tego budynku - 0,0097ha (nr dz.: 1478/2, Ob.6.). Do ściany północno-zachodniej dobudowany budynek z garażami.

**Rzut budynku** jest trapezoidalny (wymiary  $l_1=11,7$   $l_2=10,9$   $h=9,0$ m) z wejściem w północnym narożniku do klatki schodowej dwubiegowej. Z niej na każdej kondygnacji dostępny jest jeden lokal mieszkalny z sienią, kuchnią i dwoma pokojami (łącznie z poddaszem są tu 4 lokale o pow. 202m<sup>2</sup>).

**Bryła budynku** (o kubaturze ok. 1226m<sup>3</sup>) jest graniastosłup o wysokości trzech kondygnacji, nakryty dwuspadowym dachem.

**Konstrukcja budynku:** ściany nośne i fundamenty budynku są wymurowane z cegły pełnej ceramicznej, nietynkowane. Stropy Kleina, schody dwubiegowe betonowe z żeliwną balustradą. Więźba dachowa drewniana. Dach pokryty blachodachówką powlekaną.

**Elewacje.** Elewacja główna (północno-wschodnia) jest jednorodna stylowo pięcioosiowa (posiada pięć rzędów otworów okiennych, lub drzwiowych) z otworem wejściowym na piątej osi zwieńczonym łukiem pełnym oraz oknami i drzwiami balkonowymi na piętrach (na trzeciej osi) zwieńczonymi łukami odcinkowymi. Elewacja jest licowana czerwoną i żółtą cegłą z rustykalnymi elementami architektonicznymi, takimi jak cztery pilastry, boniowane ponad parterem, gzymsy: cokółowe, między-kondygnacyjne, podokapowe, podparapetowe, zworniki łuków wieńczących otwory, długie balkony na szerokość obejmującą trzy centralne otwory (z których do dziś pozostały jedynie po cztery żeliwne wsporniki). Narożnik wschodni na parterze zaokrąglony. Elewacja tylna (południowo-zachodnia) trój-kondygnacyjna, pięcioosiowa z balkonami na całej szerokości z wyjściami na centralnej osi. Elewacja boczna pd.-wschodnia - opracowana architektonicznie z blendami okiennymi w dwóch rzędach na trzech kondygnacjach wydzielonych gzymsami między-kondygnacyjnymi. W części poddasza centralnie zamontowany jest niewielki balkon z żeliwną balustradą i dwa niewielkie okienka po obydwu jego stronach. Elewacja boczna pn.-zachodnia nie została opracowana architektonicznie.

**Stan techniczny budynku** (ze względu na zabezpieczenie obiektu przed dostępem do wnętrza określono jedynie stan techniczny elementów zewnętrznych).

**Fundamenty:** - stan średni;

**Ściany zewnętrzne:** - stan średni;

**Dach:** konstrukcja drewniana (stan nieznan), pokrycie - stan dobry;

**Kominy:** stan dobry

**Rynny, rury spustowe obróbki blacharskie:** - stan dobry

**Stalarka okienna i drzwi zewnętrznych:** - stan zły (okna parteru zamurowane, otwory piętra zabezpieczone płytą OSB);

**Instalacje wod.-kan.:** - odłączona

**Instalacja elektryczna:** - odłączona

**W Protokole** W Protokole z rocznej, okresowej kontroli ZMK z 19.10.2021 r. napisano: *Obiekt jako całość jest w znacznym stopniu wyeksploatowany, w złym stanie technicznym. kwalifikuje się do kompleksowego remontu lub rozbiórki.*

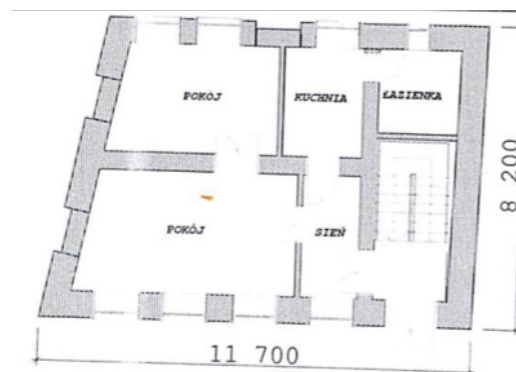
**Forma ochrony:** Miejskowy plan zagospodarowania przestrzennego Uchwała Rady Miasta nr XLVIII/543/13 dn. 25 czerwca 2013 r.

Budynek znajduje się w Gminnej Ewidencji Zabytków, posiada Kartę Adresową GEZ opracowaną 20.X.2016 r. przez K. Kuleszę oraz Kartę Ewidencyjną Zabytków Architektury i Budownictwa z nr. 3535; opracowaną 10.09.1976 przez A. Kułak, G. Ryżewskiego i A. Ołdytowską;

**Nieruchomość ta, przez Departamentu Skarbu Urzędu Miasta Białegostoku, nie jest objęta postępowaniem w sprawie ustalenia możliwości zbycia. Przeznaczona została do remontu.**

Budynek jest jednym niewielu zachowanych w dobrym stanie obiektów tzw. Białostockiej szkoły muratorskiej.

W 2004r. balkony frontowe były jeszcze kompletne. Na trzeciej kondygnacji szerokie wyjście na balkon z klatki schodowej zostało zamurowane, pozostawiono jedynie niewielkie okienko. Pierwotnie działka była większa w stronę południową. Budynek II W.Ś. przetrwał bez większych uszkodzeń (bez utraty dachu).



Rysunek z Karty Ewidencyjnej Zabytków, rys. A. Ołdytowska

Zaplanowany remont budynku z adaptacją na usługi placówki społecznej jest decyzją prawidłową z punktu widzenia ochrony zabytku.

Krzysztof Kulesza XI.2021r.