

Sytuacja, skala 1:500

**Lokalizacja.** Budynek wzniesiony został kalenicowo do ulicy Koszykowej, po jej północnej stronie, na pierwszej działce od ul. Staszica. Usytuowany jest na działce o pow. dz. 0,0516ha (nr dz.: 766, Ob.10,) bezpośrednio przy ulicy. Działka jest ogrodzona, nie posiada innych zabudowań.

**Rzut budynku** jest prostokątny (wymiary 14,9 x 8,5mb). Układ przestrzenny wnętrza jest symetryczny, z centralnym korytarzem i czterema lokalami mieszkalnymi w poziomie parteru. Powierzchnia zabudowy wynosi 126,7 m<sup>2</sup>;

**Bryłę budynku** (o kubaturze 586m<sup>3</sup>) jest prostopadłościan o wysokości jednej kondygnacji, nakryty dwuspadowym dachem z dwoma kominami, rozmieszczonymi symetrycznie w kalenicy. Od północnej strony, na krótszej osi budynku dobudowano niewielki ganek, przykryty jednospadowo.

**Konstrukcja budynku:** ściany nośne budynku, wzniesione są z drewnianych bali w konstrukcji sumikowo-łatkowej na fundamencie wymurowanym z kamieni polnych i cegły ceramicznej. Ganek wsparto na słupkach o niewielkich przekrojach: dwóch przy ścianie zewnętrznej i czterech zewnętrznych.

**Elewacje.** Układ otworów (okiennej i drzwiowych) w elewacji frontowej i od podwórza jest pięcioosiowy. Dwoje drzwi wejściowych do budynku od ulicy zlokalizowano jako otwory: centralny oraz sąsiedni od nich po prawej (zachodniej) stronie. W podłużnej elewacji po przeciwnej stronie centralnie usytuowany jest ganek. Ściany konstrukcyjne zostały pozostawione bez zabezpieczenia bali konstrukcyjnych. Jedynie szczyty są oszalowane deskami profilowanymi. W ścianie szczytowej od strony ul. Staszica (zachodniej) znajdują się dwa okna w parterze oraz dwa na poddaszu. Ściana szczytowa wschodnia posiada centralnie jedno okno na kondygnacji poddasza. Dach pokryty jest falistym eternitem.

**Stan techniczny budynku** (ze względu na zabezpieczenie obiektu przed dostępem do wnętrza określono jedynie stan techniczny elementów zewnętrznych).

**Fundamenty:** - stan średni (cegłana „rolka” miejscami z ubytkami cegieł i zaprawy);

**Ściany zewnętrzne:** - stan średni (niektóre belki w stanie złym);

**Dach:** konstrukcja drewniana (stan nieznany), pokrycie - stan średni;

**Kominy:** stan średni (wymurowanie rozwarstwione);

**Rynny, rury spustowe obróbki blacharskie:** - stan średni;

**Stalarka okienna i drzwi zewnętrznych:** - stan zły (otwory zabezpieczone płytą OSB);

**Instalacje wod.-kan.;** - odłączona

**Instalacja elektryczna;** - odłączona

W Protokole z rocznej, okresowej kontroli ZMK z 8.10.2021 r. napisano:

*Obiekt jako całość jest w znacznym stopniu wyeksploatowany, w złym stanie technicznym. kwalifikuje się do kompleksowego remontu (z uwagi, iż jest to) obiekt zabytkowy.*

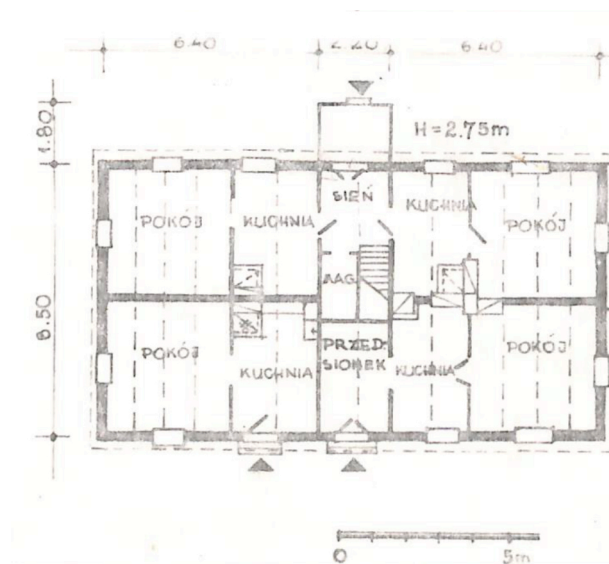
**Forma ochrony:** Wpis do rejestru zabytków

Decyzja WKZ nr RZ-440-22/zc/05 z dnia 31.10.2005 r., nr rej. A-145

Budynek znajduje się w Gminnej Ewidencji Zabytków, posiada Kartę Adresową GEZ opracowaną 20.X.2016 r. przez K. Kuleszę oraz Kartę Ewidencyjną Zabytków Architektury i Budownictwa z nr. 1266; opracowaną w listopadzie 1982r. przez S. Szerszeń;

**Nieruchomość ta, została przeznaczona przez Departament Skarbu Urzędu Miasta Białegostoku do zbycia.**

*Budynek jest jednorodny. Czas jego powstania datuje się różnie na rok 1885. W parterze zawierał centralny, korytarz ze schodami na poddasze oraz w ostatnim okresie cztery lokale mieszkalne złożone z dwóch pomieszczeń: przechodniej kuchni i pokoju. Dodatkowe drzwi od ulicy, oprócz centralnych, sugerują, że pierwotnie w budynku mógł być zlokalizowany lokal użytkowy (sklep, lub warsztat). Pierwotnie budynek mógł posiadać okna we wschodniej ścianie szczytowej parteru (zaznaczone na rysunku z Karty Ewidencyjnej Zabytków), świadczą o tym kolki widoczne w łątkach (stłupach pośrednich) tej ściany mocujące sumiki (belki) na wysokości parapetów i nadproży.*



Rysunek z Karty Ewidencyjnej Zabytków Architektury i Budownictwa wykonany przez S. Szerszeń

Krzysztof Kulesza XI.2021r.